

Cil a, Francesco (1866-1950)

Italiensk tons attare och pedagog

Det ber ttas om Cil a att han redan som litet barn best mde sig f r att  gna sitt liv  t musiken, efter att ha h rt delar av Bellinis *Norma* framf ras i sin hemstad Palmi i Kalibrien. Det f rklarar kanske ocks  varf r han  gnat sin mesta energi  t att komponera operor. Det blev, allt som allt 5 stycken. Flera av dessa framf rs i Italien, men utanf r hemlandet  r det nog endast *Adriana Lecouvreur* (1902), som d  och d  st r p  operahusens repertoar. Utebliven succ s f r hans sista opera *Gloria*, som hade sin premi r 1907 p  La Scala under Toscaninis ledning, gjorde att han i forts ttningen  gnade sig  t pedagogisk verksamhet och  t komposition av pianostycken, s nger och kammarmusik. De flesta av dessa verk har dock f rblivit ok nda utanf r Italien.

Bland kammarmusikverken hittar man bl.a. en cellosonat och en pianotrio.

Sonat f r piano och cello op 38

1. *Allegro* 2. *Alla Romanza: Largo doloroso* 3. *Allegro animato*
1888

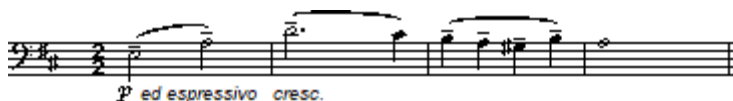
Cil as cellosonat inneh ller den rikedom p  melodier, som man kan v nta sig av en operatons ttare. Den borde kunna bli lika omtyckt bland kammarmusik lskare som *Adriana Lecouvreur*  r bland opera lskare.

F rsta satsen presenterar omedelbart huvudtemat i cellon:



Som synes  r temat uppbyggt av tv  motiv eller fraser, en som str var upp t (takt 1-3) och en som r r sig ned t (takt 4-5):

Sidotemat i A-dur h rs ocks  det f rst i cellon:¹



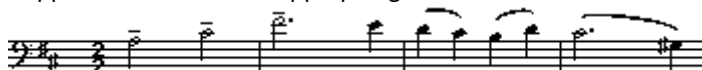
Expositionen ska tas i repris. I de inspelningar som jag lyssnat p  f ljer ingen detta r d. En repristagning skulle  ka speltiden fr n ca 5  till 7  minuter.

Genomf ringen b rjar med att huvudtemats tv  fraser utvecklas var f r sig omv xlande och i olika tempo. Sedan h rs  ven sidotemat, innan huvudtemats tv  fraser f r fortsatt utveckling, nu med snabbare v xling och i v xling mellan instrumenten:



Detta avsnitt best r av 10 takter och leder direkt  ver i  tertagningen. Den bjuder inte p  n gra  verraskningar.  ven h r  r sidotemat nedkortat med 4 takter.

¹ Notexemplets fyra takter ovan upprepas i partituret fr n IMSLP. I alla inspelningar som jag lyssnat till hoppar man  ver denna upprepning och forts tter direkt med f ljande fras:



Mellansatsen har ett sorgset anslag, vilket också framgår av tempobeteckningen *Largo doloroso*. Den är tredelad och går i a-moll men slutar trots allt i dur. Melodin i A-delen presenteras i cellon:



I B-delen ökas tempo och dramatik mot en klimax.

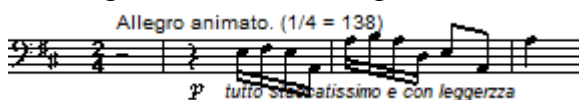


A-delen återkommer. En coda, huvudsakligen förlagd till pianot avslutar i A-dur.

Sista satsen, *Allegro animato*, är ett rondo. I de inspelningar som finns på Youtube spelar musikerna ganska annorlunda jämfört med mitt från IMSLP nedladdade partitur. Tydligt finns det en annan, reviderad version, av verket.

Enligt partituret från IMSLP har satsen ett sonatrondomönster A-B-A-C-A-B-coda, där C är ett genomföringsavsnitt av teman från B och A.

I refrägen, A, känner man igen den inledande frasen, som hörs först i cellon:



Episod B är lång och består av två avsnitt som växlar med varandra i mönstret b1-b2-b1-b2-b1 där b1 har följande tema:



och b2 följande:



Avsnitt b2 hörs två gånger och ska spelas långsammare, *Meno*, den andra gången.

Andra A är något förkortat.

Episod C har ordningen b2-A-b2.

A och B återkommer sedan i stort oförändrade.

För dem som lyssnar på musiker som spelar den reviderade versionen, kan förhoppningsvis ändå notexemplen över de dominerande temana fungera som orienteringshjälp. Det verkar som om episod B är förkortad i den reviderade versionen.